



全球會員發展團隊

邀請產生影響運作計畫

2016年1月至2018年1月



Fundraising • Development Services • Strategic Consulting

目錄

引言:為什麼是現在- 我們的策略

領導結構

訓練

目標和設定目標

邀請產生影響：報告和全球報告日

表揚和獎項

溝通活動

人員配備和預算

引言:為什麼是現在- 我們的策略

國際總會的策略計畫，LCI 前進，和規劃百年慶典提供理想的時間和平臺，重新調整全球會員發展團隊 (GMT) 策略和運作計畫，2009年GMT成立以來，沒有任何重大的重新組織。

要對人類做更多的服務，LCI 前進已確立目標到 2020-21年，每年至少改善 2 億人的生活，因而三倍我們的影響。我們獅子百年慶慶典，我們致力於 2017-18財政年度結束時，成為我們曾經有過最大的組織，意味著我們的會員將達到 1,425,311。一旦我們達到我們有過最大的目標，我們將著眼於達到服務、影響和成長的新高峰。

實現我們百年慶會員發展目標將使我們對：

- 在百年慶服務的挑戰期間繼續服務我們的社區
- 啟動總會進入第二個世紀轉型的服務。
- 鋪平我們透過擴展的人道主義服務，造成三倍影響的道路並且每年至少改善 2 億人的生活

現在是重新想像 GMT的時候。為了實現我們百年慶的目標，成為我們曾經有過最大的組織，意味著將至少有47000位會員到新的及現有的分會。要做到這一點，我們的總體策略將是為GMT朝向兩個目標，強烈專注、訓練和資源配置:

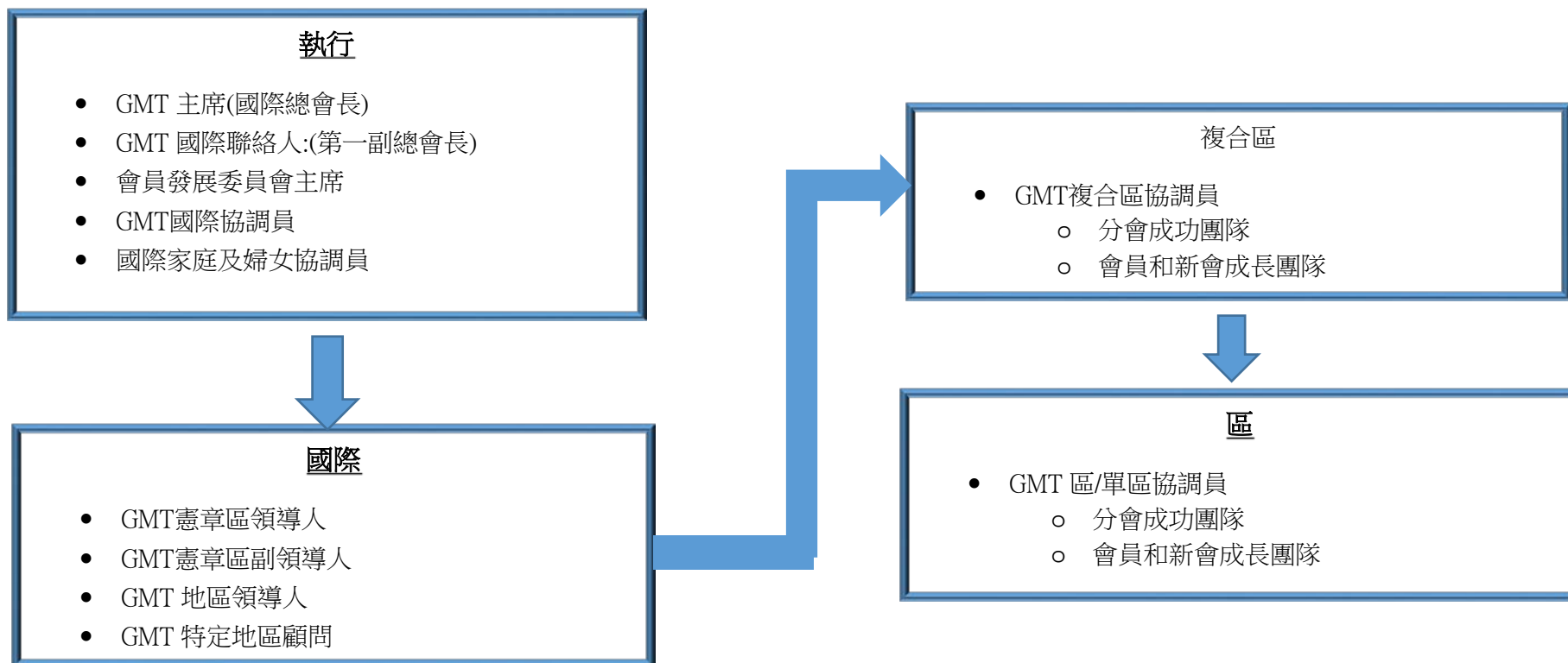
1. **成立新分會:**要求聘任參加 GMT 在區階層及以上的每一位領導人，個人應承擔責任，至少組織一個新分會。將提供專門及可定製的訓練和資源，以支持此一目標以及階層式表揚活動。
2. **招募和保留會員:**分會會員發展主席有最直接的方式和能力招募和保留他們的分會會員。將透過他們區GMT協調員以及 LCI 管道向分會會員發展主席提供訓練、成套工具及溝通和資源的路線。當然，其他領導人也可以參與招募和保留會員。

主題是邀請的影響，將透入這兩個重點策略，由區GMT協調員組織新分會和透過分會會員主席招募保留新會員。這種方式，將以成長的理由是服務和影響比以往任何時期更多的人，保持為我們的前線和中心。

下面的計畫闡述具體結構、策略和所需的資源。

GMT-GLT 領導結構

GMT有雙管齊下的邀請產生影響:1)由至少一個新分會開始;及 2)幫助通知分會會員發展主席關於可提供給他們的訓練和工具以招募和使會員參與。成立了一個強大的GMT領導結構以努力實現這些目標，導致我們的最終目標是成為我們曾經最大的組織去服務更多的人。下面的組織結構和隨後的描述，顯示 GMT 團隊由我們的國際總會長領導，為邀請產生影響之目的所邀募者。



執行階層

職位	角色	基本 GMT 功能	任期
GMT 主席 (國際總會會長)	GMT的最高領導人	<ul style="list-style-type: none"> 協助招募 GMT 國際領導人 對 GMT提供全面領導 	當國際總會會長時每年一任
GMT 國際聯絡人 (第一副會長)	協助主席	<ul style="list-style-type: none"> 協助招募 GMT 國際領導人 由主席委派，對GMT提供援助 	當第一副總會會長時每年一任
會員發展委員會 (MDC)主席	從 MDC 和國際理事會提供 GMT 支援	<ul style="list-style-type: none"> 出席GMT國際領導人會議 向會員發展委員會和國際理事會宣導GMT 	每年由國際總會會長任命 MDC主席
GMT國際協調員	領導職員和國際階層領導人關於會員發展活動和倡議	<ul style="list-style-type: none"> 與 LCI職員合作，執掌GMT訓練、倡議、資源的發展和按照財政年度/策略計畫報告的領導角色 由主席授權，對策略計畫的執行有關之所有事項，對GMT提供直接援助 對GMT主席報告 	3 年任期，每年經國際總會長的審核以確定是否續任。
國際家庭及婦女協調員	對家庭和婦女活動和倡議提供向職員和國際各級領導幹部的領導	<ul style="list-style-type: none"> 與 LCI職員合作，執掌家庭及女性會員的倡議、資源的發展和按照財政年度/策略計畫報告的領導角色 由主席委派，對GMT提供直接援助 對GMT主席報告 	3 年任期，每年經國際總會長的審核以確定是否續任。

職位	角色	基本 GMT 功能	任期
憲章區領導人	領導其憲章區內 GMT	<ul style="list-style-type: none"> 向其憲章區內的地區領導人提供直接領導 發展區域性的特定活動/策略以處理需要或機會 直接與LCI職員工作，協調其憲章區內會員發展和新分會的努力 與他們的團隊密切合作，來實現區設定的會員發展目標、審查進展報告和採取適當的行動步驟。 授證新分會 對GMT執行階層報告 	3 年任期，每年經國際總會長的審核以確定是否續任。
憲章區副領導人	領導在其憲章區特定部分內的 GMT	<ul style="list-style-type: none"> 對其憲章區所分配的部分之地區領導人提供直接領導 發展區域性的特定活動/策略以處理需要或機會 直接與LCI職員工作，協調其憲章區內會員發展和新分會的努力 與他們的團隊密切合作，來實現區設定的會員發展目標、審查進展報告和採取適當的行動步驟。 授證新分會 對 GMT 執行階層報告 	3 年任期，每年經國際總會長的審核以確定是否續任。
地區領導人	領導複合區/單區/未設區區域內的GMT	<ul style="list-style-type: none"> 對其指定的地區的特定地區顧問和複合區/單區協調員提供直接領導 直接與LCI職員工作，協調其GMT地區內會員發展和新分會的努力 與他們的團隊密切合作，來實現區設定的會員發展目標、審查進展報告和採取適當的行動步驟。 授證新分會 對GMT憲章區領導人報告，在全球報告日經特別要求，他們也可向國際協調員報告 	3 年任期，每年經國際總會長的審核以確定是否續任。
特定地區顧問	支持地區領導人，領導分配的複合區、區或未設區地區之GMT	<ul style="list-style-type: none"> 對其指定地區的複合區/單區協調員提供直接領導 直接與 LCI 職員、其分配的複合區/單區 GMT 協調員和地區領導人工作，協調其分配的GMT地區內之會員發展和新分會的努力 與他們的團隊密切合作，來實現區設定的會員發展目標、審查進展報告和採取適當的行動步驟。 第一季為其分配的複合區/單區 GMT 協調員舉辦年度的會員發展訓練 授證新分會 對GMT憲章區領導人報告，在全球報告日經特別要求，他們也可向國際協調員報告 	3 年任期，每年經國際總會長的審核以確定是否續任。

複合區階層	職位	角色	基本 GMT 功能	任期
	複合區 GMT 協調員	領導複合區中的 GMT 並透過會員參與，以達到「邀請新會員以製造影響力」所設立的會員目標。	<ul style="list-style-type: none"> • 授證新分會 • 與區協調員協作實現區會員發展目標 • 對其複合區內的區 GMT 協調員提供直接領導 • 宣傳邀請產生影響的訊息和使會員參與 • 向 GMT 地區領導人及/或分派的 GMT 特定地區顧問報告，如果適用 	3年任期
區階層	職位	角色	基本 GMT 功能	任期
	區 GMT 協調員	授證新分會並向分會會員發展主席宣傳邀請產生影響的訊息和使會員參與。	<ul style="list-style-type: none"> • 授證新分會 • 與區總監團隊協作實現區會員發展目標 • 確保邀請產生影響的訊息到達分會會員發展主席 • 與分會會員發展主席分享會員發展的工具、資源和訓練 • 向 GMT 複合區協調員或分派的 GMT 地區領導人/特定地區顧問報告，如果適用 	3年任期
單區 GMT 協調員				

GMT與其他領導人整合

會員才可能使我們成為獅子會的國際協會。每位獅友有邀請產生影響的機會，這樣，GMT 領導人想要努力和成效發揮最大限度，跨總會的每個階層領導人須密切合作。以此方式，我們到2017-18 年度結束前，將達到我們百年慶的目標，成為曾經有過的最大組織以服務更多的人。下面的組織結構所顯示的其他領導職務是優秀的資源，以進一步提高和動員邀請產生影響的策略和行動。

執行

- GMT/GLT 主席(國際總會長)
- GMT 國際聯絡人:(第一副總會長)
- GLT 國際聯絡人:(第二副總會長)
- 國際理事會
 - 會員發展委員會主席
 - 領導發展委員會主席
 - 區暨分會服務委員會 主席
- GMT國際協調員
- GLT 國際協調員
- 國際家庭及婦女協調員
- 百年慶行動委員會主席
- 百年慶行動委員會榮譽主席

國際

- GMT憲章區領導人
- GMT憲章區副領導人
- GMT 地區領導人
- GMT 特定地區顧問
- GLT憲章區領導人
- GLT憲章區副領導人
- GLT 地區領導人
- GLT 特定地區顧問

複合區

- 總監議會議長
- GMT複合區協調員
- GLT複合區協調員
- 百年慶複合區協調員
- 總監議會議長

區

- GMT 區/單區協調員
- GLT 區/單區協調員
- 總監
- 第一副總監
- 第二副總監
- 百年慶區協調員
- 百年慶協調員

專區及分區

- 專區主席 (如果適用)
- 分區主席

分會

- 分會會員主席

紫色 = 國際理事會
藍色 = GLT職位
綠色 = 複合區/區職位
黑色 = GMT職位
橘色 = 百年慶職位
紅色 = 分會職位

與GMT領導人/協調員整合

職位	角色
總監議會議長	<p>總監議會議長應為複合區的行政引導者。</p> <p>這個職位是複合區GMT的一部分和總監議會議長的基本職能應支持複合區協調員。</p>
總監團隊	<p>總監是區的首席管理幹部,並擔任總監團隊的領導人。</p> <p>第一副總監協助總監進行會員發展、成立新會和推廣區活動的工作。</p> <p>第二副總監負責協助總監進行會員保留和增強讓會員了解總會提供之各種活動的工作。</p> <p>這些職位是複合區全球會員發展團隊的一部分,且總監團隊應支持複合區協調員的基礎職能。</p>
專區及分區主席	<p>專區主席是獅子會組織中一重要職位,不是一榮譽頭銜的幹部。每專區應有9-16分會。專區主席非硬性規定要設立的職位。</p> <p>分區主席是分區內各分會與區領導團隊之連絡人此幹部應能激勵及指導分會,並與分會溝通。每分區應有4-8分會。</p> <p>這些職位是區GMT的一部分,且專區及分區主席應支持複合區協調員的基礎職能,尤其是在專區/分區中成立新會。</p>
分會會員發展主席	<p>以邀請產生影響來增加會員,並透過利用 LCI 和其區 GMT 領導所提供的工具和資源,來提升分會會員滿意度。</p>
全球領導發展團隊	<p>新的全球領導開發團隊(GLT) 提供以積極領導發展為重點之需求,使國際獅子會能有可建造的穩固基礎。GLT 鼓勵認定與發展國際獅子會所有階層之領導人,同時提供必要的資料、指導及激勵。平行的運作,團隊互相支持,特別是與全球會員發展團隊 (GMT)合作, GLT 更強調支持領導發展的重要性,因為它對於國際獅子會每一項活動的成功與整個國際獅子會之未來活力都很重要。</p>
百年慶行動委員會/協調員	<p>百年慶行動委員會建議及協助國際理事會規劃及監督百年慶計劃。百年慶協調員與 GLT 和 GMT 代表協作,在分會、區、複合區內鼓勵並支持百年慶成功。</p>

訓練和志願者的參與

訓練

為了提高所有GMT領導的有效性到最大限度，開發和制定一個強大的訓練計劃是至關重要的。訓練應發生在GMT的所有階層以確保邀請產生影響的訊息滲透到每個分會。訓練應該是親自參加及網上訓練的組合以使有效性和效率最大化。

GMT國際階層領導人訓練/會議

每年一次，會舉行一次GMT國際階層領導人親自參加的訓練會議，一起討論即將到來的財政年度之目標、策略和行動計畫。

複合區/區 GMT 訓練

將為所有會員開發兩個訓練模組讓GMT採用

1. 邀請產生影響：新會發展
 - a. 邀請產生影響
 - b. 授證新會的要求條件
 - c. 區域性的最佳實務
 - d. 認證導獅的角色
 - e. 如何舉行訊息性/組織會議
 - f. 如何舉辦一個成功的授證宴會!

2. 邀請產生影響：新會員和參與
 - a. 新會員的服務需求
 - b. 會籍的要求條件
 - c. 邀請誰
 - d. 區域性的最佳實務
 - e. 透過分會分支部增加會員
 - f. 如何保持會員參與和滿意

兩個模組將基於網路，領導人/協調員可以在自己方便的時候容易地進入。如果可能，複合區GMT協調員可以使用基於網路的平臺進行親自參加的訓練。

訓練將有文化的適應性，遍及各憲章區的工作，將提供特定的訓練策略。

- 複合區協調員完成這兩個模組之後，可以請求 \$600 美元的當地預算，做為訓練區協調員、新會發展及/或其他會員發展相關活動之費用。
- 區和單區協調員完成這兩個模組之後，可以請求 \$250美元的當地預算，做為訓練分會會員發展主席、新會發展之用。

分會會員發展主席訓練

分會會員發展主席應由區/單區協調員訓練或透過基於網路的邀請產生影響之訓練: 新會員和參與模組。平均，17%的分會會員發展主席每年推薦一名新會員。因此，也將開發一個線上分會會員發展套裝工具，將為分會會員發展主席提供有用的資源，以在他們的分會使用。

除了基於網路的訓練，將由GMT職員專家和地區領導人提供地區性網路研討會，訓練分會會員發展主席如何組成支部或輔導一個新分會。

志願者的參與

不斷的志願者參與是必要的以是我們到2017-18 年度結束前，將達到我們百年慶的目標，成為曾經有過的最大組織以服務更多的人。 資訊和資源會著重於鼓勵和激勵領導人繼續邀請產生影響對話。以下是將提供給 GMT 領導人的機會:

- 親自參加的會議
- 線上會議/網路研討會
- 一對一的電話和電子郵件
- GMT 地區性的電子季刊
- 領導論壇
- 國際年會
- 年底的問卷調查

親自參加的會議

當可能或需要時，GMT 領導人和GMT職員應親自參加總監議會會議、GMT 領導會議、複合區和區年會、專區和分區會議或單獨進行的會議。這些會議應該可認識到該地區的成功及/或挑戰。應制訂策略以及適當的行動計畫。

線上會議/網路研討會

將定期舉行線上會議。LCI 將購買GoToMeeting/GoToWebinar軟體的帳戶，可用於 GMT 國際階層為其地區進行線上會議和網路研討會。

一對一的電話和電子郵件

GMT的所有職員、領導人和協調員應定期打電話和發送電子郵件給其分配的GMT領導人及/或協調員，使他們參與討論他們地區的成功和挑戰。

GMT電子季刊

GMT 電子季刊將分發給所有階層的GMT。各個電子通訊將特製涉及到其憲章區的文章。

領導論壇

GMT憲章區領導人應與GLT相對者合作，在他們的憲章區年會期間計畫兩次會議 (1次封閉性和一次開放性)。

另外，GMT憲章區領導人應與年會舉辦者合作，安排吸引人的“邀請產生影響”研習會。GMT地區職員專家將協助發展演示文稿。

國際年會及代表

在各國際年會，將以GMT領導人和協調員為對象，舉辦“邀請產生影響”研習會。

問卷調查

取代第四季的報告，職員將於每年五月寄發電子調查給從國際階層到分會階層的GMT 領導人以認定成就、挑戰和GMT的使用。

目標和目標設定

過去幾年中，區已建立自己的會員發展目標。極少成功地達成所建立目標。在2014-15財政年度，只有12%的區達到他們既定的會員發展目標。我們相信有幾個原因。在許多情況下，未經仔細研究區內過去的趨勢而建立目標，從而導致過於雄心勃勃的一年期目標。在一些地區也一直缺乏仔細的報告制度和當責，導致複合區GMT協調員和地區領導人以有限的的能力來支持他們的團隊。

要會員發展成功，需要由當選總監 (DGEs)，為他們區總監的新年度，建立和發展可達到的成長目標與相關的行動計畫。努力協助發展實際的目標，LCI將提供複合區/單區會員發展目標準則給GMT憲章區領導人、地區領導人、特定地區顧問和複合區協調員，當審查其當選總監的會員發展目標時利用。

會員發展目標準則基於複合區/單區其五年平均會員成長有2%的成長。沒有一個單一的公式或方法適用於所有地區；因此，目標最終應反映其區最近現實。

在2016-17 財政年度開始，將更強調發展 S.M.A.R.T.的會員發展目標及詳細的行動計畫。此外，當選總監還須報告新加入女性會員的發展目標。而且，各區在每個財政年度應該設定一個最少授證一個新分會的目標。

$$\text{5年平均成長} = \frac{\text{5年平均 6月底人數} - \text{5年平均 7月初人數}}{\text{5年平均 7月初人數}} \times 100$$

• 計算基於總會員人數的成長

GMT— 邀請產生影響報告和全球報告日

全球會員發展團隊所有階層之間在前三季高度結構化和定期的報告，對組建活動是重要及有效的策略，以創造一種緊迫感和維持一致性著重於實現已建立目標。報告的主要價值可能不在報告本身，而是在報告者預期的報告日期或截止日期和整個全球會員發展團隊參與的事實，並且成功取決於彼此之間的當責性。這將透過全球報告日，填寫電子活動報告和口頭定量報告來完成。

活動報告

職員與憲章區領導人將緊密合作，為協調員、地區領導人和特定地區顧問發展活動報告，透過 LCI 網站以電子方式提交。報告將著重前三季各區、複合區和地區所舉辦的會員發展活動。這些報告將有助於認定成就、最佳實務和挑戰。

全球報告日

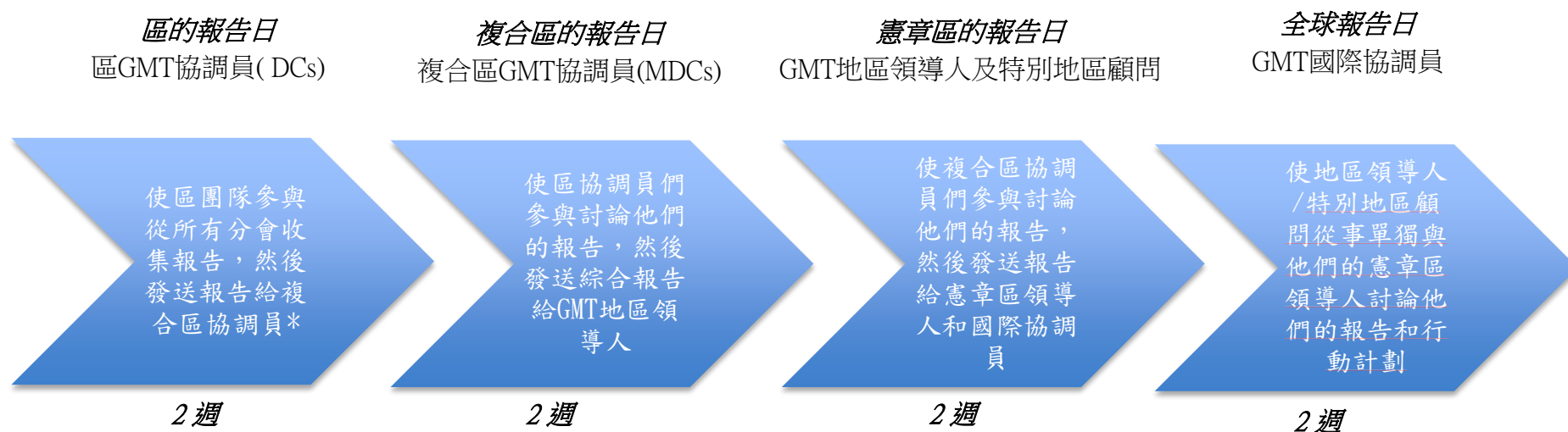
全球報告日設置報告的特定時間，有助於激發興趣和活動。這些口頭報告的定量會員人數，幫助領導確定可能需要額外援助的地區以及做得很好，可以展示給他人的地區。

邀請產生影響全球報告日將：

- 建立GMT之間的當責
- 加強邀請產生影響，傳遞服務等於成長，反之亦然的消息
- 朝向年度目標以及活動和基準目標，維持激勵和動能
- 鼓勵使用已建立的LCI報告工具

GMT報告日在 7 週期間出現。在每個階段，GMT 將以關心和責任，主持與團隊成員的討論和收集報告。討論將著重在活動、目標的進展、慶祝成功和提供支持，並鼓勵以準備好的表格完成和報告他們的成果和活動。討論可以採用親自出席或電話會議的形式。將使用儀表板報表通知討論事項。在每個階段結束，GMT將其摘要報告送交他們當責的領導人，最終所有GMT地區領導人在指定的全球報告日，打電話給GMT國際協調員。

在每個階段開始前，LCI將會把使用說明、報告表格和時間表，用電郵寄送給GMT協調員及地區領導人。



表揚和獎項

表示感激和表揚工作做得好被證明對激勵各組成團體採取行動實現既定的目標是卓有成效。下面為全球會員發展團隊 (GMT) 的表揚和獎勵活動，有助於激勵領導人和他們對會員成長計畫的重要行動。 GMT達到其目標時不僅是與GMT任命的成員合作，但也透過所有獅友參與會員成長，以在我們的全球社區做更多的服務。

證書 各國際階層 GMT 領導人 (以及 GMT 國際協調員和國際家庭和婦女協調員)，可以請求 GMT表揚證書可頒發給值得表揚的 GMT 會員，他們在該地區增加會員和新分會超越標準。GMT會員收到表揚證書也會在 LCI 網站上表揚。

GMT區協調員獎勵活動:

區協調員如果在財政年度結束(基於 6 月累計報告)取得下列之一成就，將獲得表揚:

- 1%整體會員人數成長 + 1 新分會 = 銀獎
- 2%整體會員人數成長 + 2 新分會 = 金獎
- 3%整體會員人數成長 + 3 新分會 = 鑽石獎

年度GMT協調員:

基於 6 月累計報告，LCI 將確定哪些區協調員和複合區協調員在整體會員有最高的淨成長。

各憲章區內會有一位複合區協調員和一位區協調員，獲得「年度最佳 GMT」獎項。取決於年會如何進行，領導者可能會在國際年會期間受到表揚。

會員目標的成就：

如果財政年度實現會員發展目標，GMT會員將受到表揚。

GMT職位	必須實現	將收到
區GMT	區設定該財政年度到6月30日的會員發展目標	國際總會長及 GMT國際聯絡人簽署的獨家證書，隨著恭賀信函
複合區 GMT團隊	複合區設定該財政年度到6月30日的會員發展目標	
地區領導人/特定地區顧問	設定該財政年度到6月30日的會員發展目標	
憲章區領導人	憲章區設定該財政年度到6月30日的會員發展目標	

溝通和行銷

各階層的GMT的綜合溝通是至關重要。明確及一致的溝通，對全球會員發展團隊關於他們授證新分會和教育分會會員發展主席有關會員發展工具和資源的角色，是至關重要。此外，當訊息是來自世界各地向LCI的報告，重要的是要突顯結果，並將訊息推向團隊，進一步告知和激勵繼續活動。由於會員成長是整個國際總會的一個優先事項，將透過以下途徑溝通：

所有階層的GMT	國際階層	複合區協調員	區協調員	分會會員發展主席
地區化的 GMT 電子季刊將發送到所有的GMT成員	每月與GMT職員專家溝通	從 LCI 每季發送電子郵件給區協調員	從 LCI 每季發送電子郵件給區協調員	每季發送電子郵件給分會會員發展主席
會員發展脈動電子季刊的GMT文章	從GMT職員專家關於潛在會員正在進行的溝通 (電子郵件/電話)	從GMT職員專家關於潛在會員正在進行的溝通 (電子郵件/電話)		

此外，會發生以下的溝通：

- 自動發送電子郵件將給前會員徵詢關於為什麼離開他們的分會和新會員查核他們的分會經驗
- 按憲章區與GMT職員專家的地區性網路研討會/線上會議(每年2-3次)
- 每週從會員發展小組領導人或 GMT 經理給國際協調員的訊息更新電子郵件
- 每月從會員發展小組領導人給行政幹部、國際理事會的訊息更新電子郵件；除了行政幹部報告以及理事會報告。